

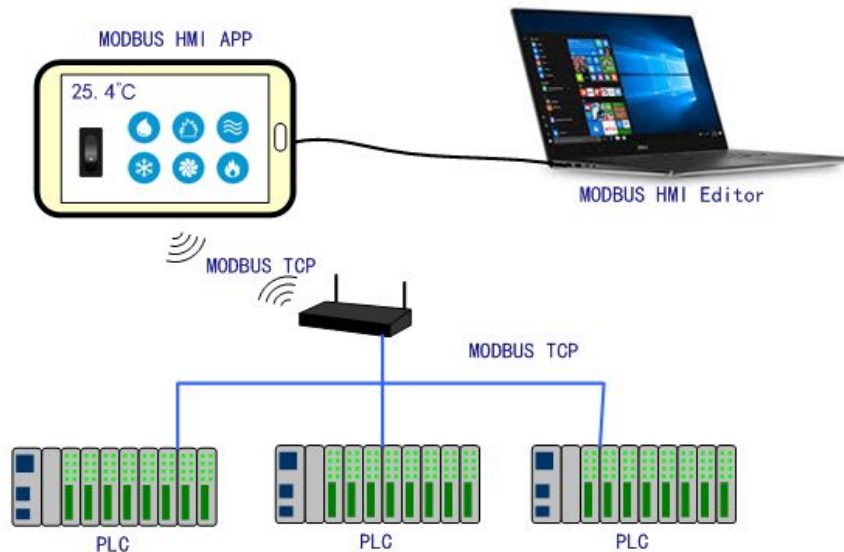


MODBUS HMI APP 應用實作

2017/3/28 元米科技

本文目的

說明如何利用 MODBUS HMI 編輯器編輯專案，並使用手機安裝 MODBUS HMI APP，實際連接並控制MODBUS TCP Server 設備。



關於 MODBUS HMI -1

Modbus HMI 方案為 元米科技 是基於 MODBUS TCP 協議的網頁圖控系統，針對 Android 系統以及其他可執行 JAVA 程式的嵌入式設備開發的低成本、高性能方案。

Modbus HMI 方案的網頁圖控伺服器 採用 Java 程式語言開發，具備高度可攜性，因此可以在 Windows 或 Linux 作業系統的電腦上執行，也可以使用 樹莓派 (Raspberry Pi) 與其他新興低成本高性能的嵌入式 Linux 核心板上順利運作，甚至透過安裝專用 APP 方式在 Android 手機或平板上執行，不需要繁複的網頁伺服器安裝過程，是最佳的嵌入式網頁圖控方案。

關於 MODBUS HMI-2

Modbus HMI 可連接大部分的標準 MODBUS TCP Server 設備，包含 PLC、智慧電表、智慧感測器、智慧驅動器等設備，如果連接設備為 MODBUS RTU 網路，則可以利用市售的 MODBUS Gateway 設備加以轉換。

Android App 版本的 Modbus HMI App 本身具備瀏覽器功能，除了網頁圖控伺服器外，本身也可做為人機介面。

Modbus HMI 在數量 128 點以下可以免費應用於非商業用途，是 MODBUS 標準設備快速完成客製化網頁圖控系統的最經濟選擇。

使用設備

1. Windows 7 /8/10 作業系統電腦
2. Android 4.2 以上手機或平板
3. MicroSUB 手機連接線
4. 實際連線之 MODBUS TCP Server 設備(可選, 本例以 ICDT MODBUS TCP Server 做為模擬)

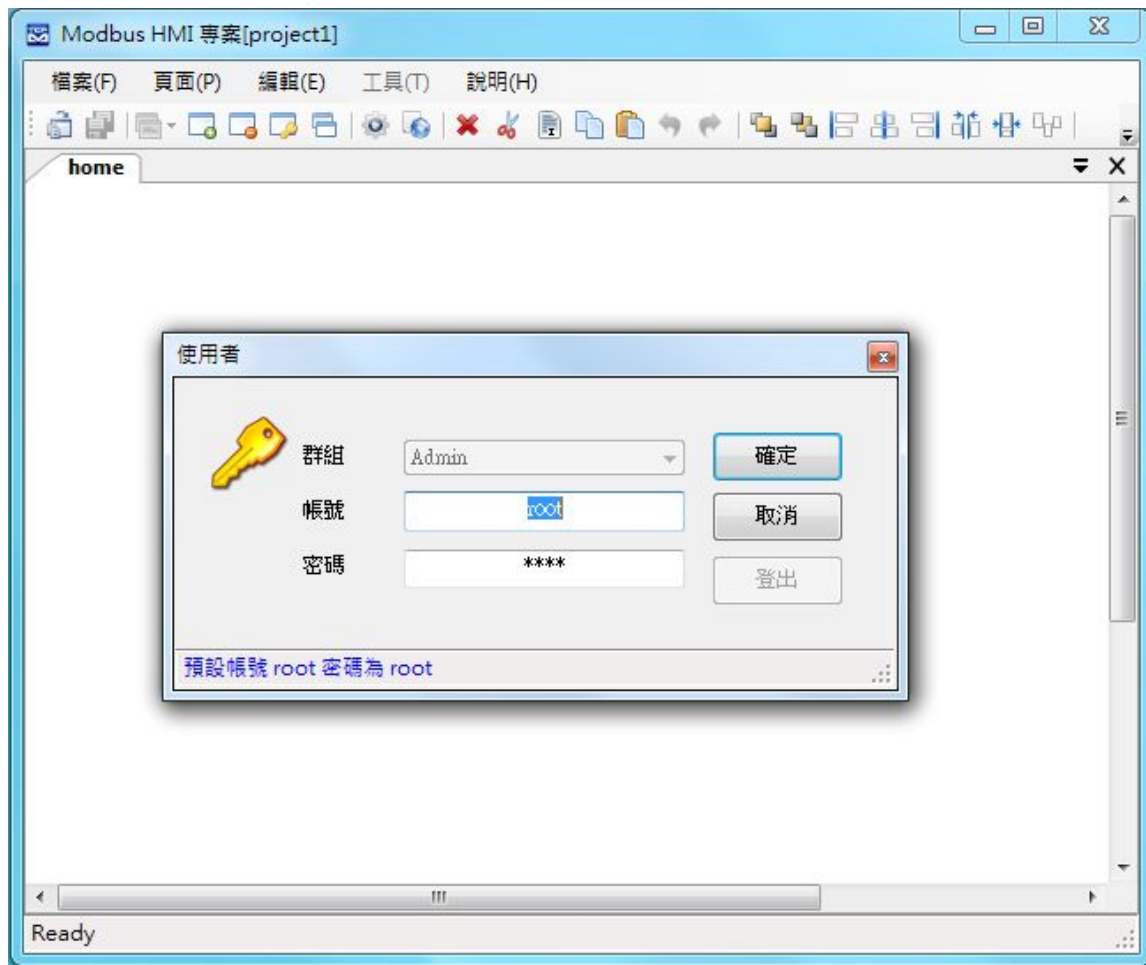
需要軟體

1. 手機需安裝 MODBUS HMI APP V3(或較高)版本, 下載處:
<https://goo.gl/t2g3Gc>
2. 電腦安裝 MODBUS HMI 編輯器 V2.0.5.0 以上, 下載
處:<https://goo.gl/dMciMh>
3. 電腦安裝 ICDT MODBUS TCP Server 模擬程式, 下載
處:<https://goo.gl/bzMxIU>
4. 電腦須具備Java 環境(安裝 Java Runtime Environment 1.7.0 或 Java SE 7 以上
版本), 可自此處下載 https://www.java.com/zh_TW/download/

安裝與開始編輯 MODBUS HMI 編輯軟體

1. 將 Windows 作業電腦下載MODBUS HMI 編輯器 V2.0.5.0 以上，下載處：<https://goo.gl/dMciMh>
2. 解壓縮後執行 setup.exe, 安裝於預設路徑
3. 點選執行執行 Modbus HMI 圖示, 以開啟編輯器
4. 點選 檔案 -> 新增專案 於預設位置增加專案, 例如 Project1
5. 新增專案時輸入帳號密碼, 預設即為 root/root, 直接按下 確認即可以管理員身分登入
6. 登入完成自動產生 home 頁面, 該頁面即為系統預設進入頁面
7. 選擇 頁面->新增頁面->直接輸入, 即可新增頁面, 不過必須注意 login、logout、system 等頁面為保留頁面, 不允許使用上述名稱



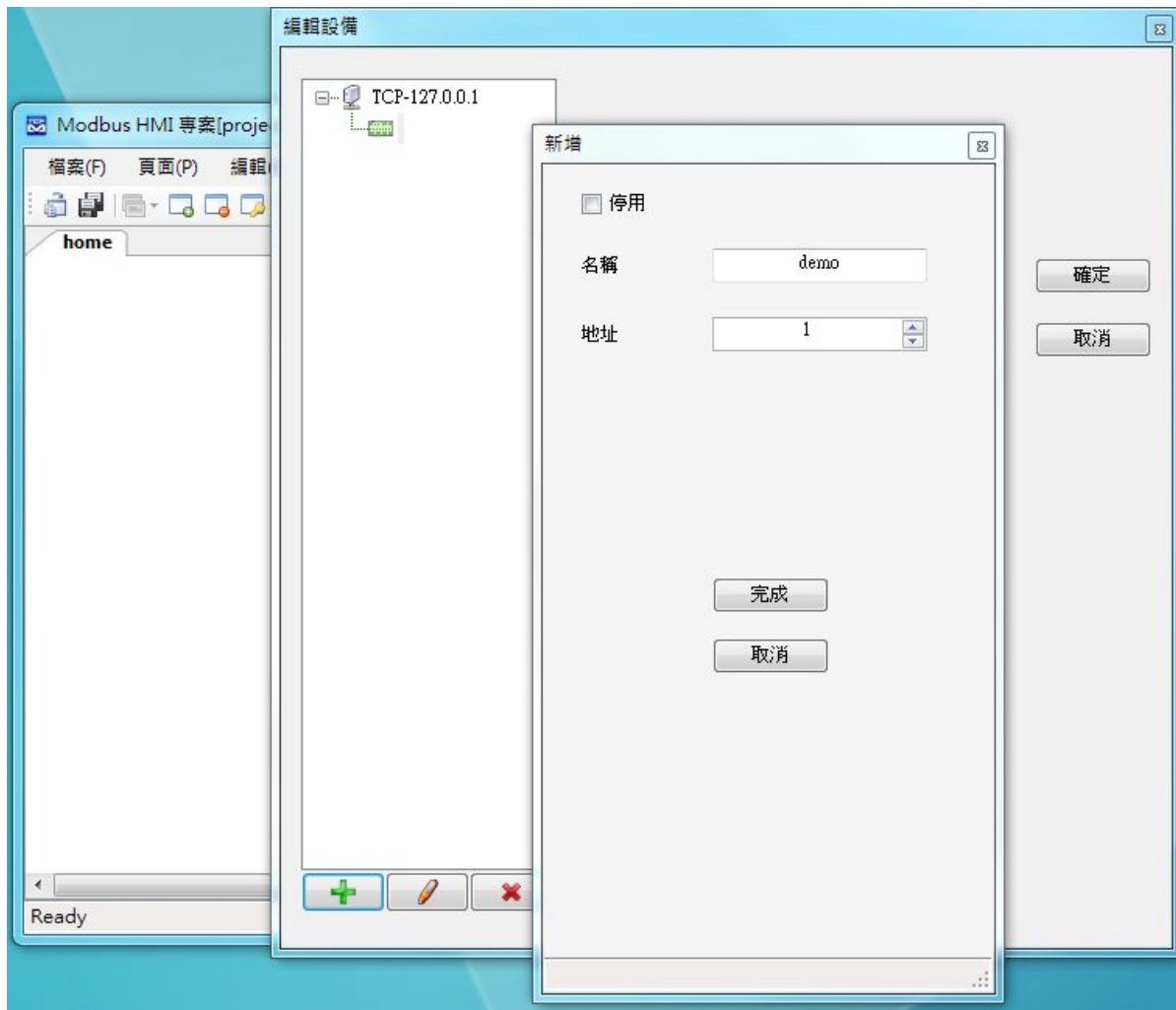


新增 project1 專案，首次登入按下"確定"即可以管理員身份登入，並進行編輯。

圖例中的密碼提示將會在修改或新增密碼後消失

編輯設備

1. 點選 工具->編輯設備->選則增加類型-> MODBUS TCP , 輸入 IP 地址 127.0.0.1 。 IP 地址為連線的 MODBUS TCP Server IP 地址, 在此處先以相同電腦安裝 ICDT MODBUS TCP Server 程式模擬, 因此 IP 地址 127.0.0.1 為本機地址。如果模擬程式在其他 IP 電腦, 則必須輸入該電腦地址。但必須注意, 該 IP 必須為此電腦可以訪問得到的地址(例如相同區域網路)
2. 在 TCP-127.0.0.1 處按下 + 選擇 器件 Device, 以增加設備。名稱為任意英文或數字用於辨識列如 demo, 地址輸入 1 表示 UID 編號為 1。每個 IP 下可以有 multiple 不同 UID 編號的設備, 可能代表下掛的設備, 或者不同的記憶體區塊
3. MODBUS TCP 預設的 IP Port 為 502, 如果連線的 MODBUS TCP Port 是 503, 則輸入 IP 改為 127.0.0.1:503 (以本機地址為例)

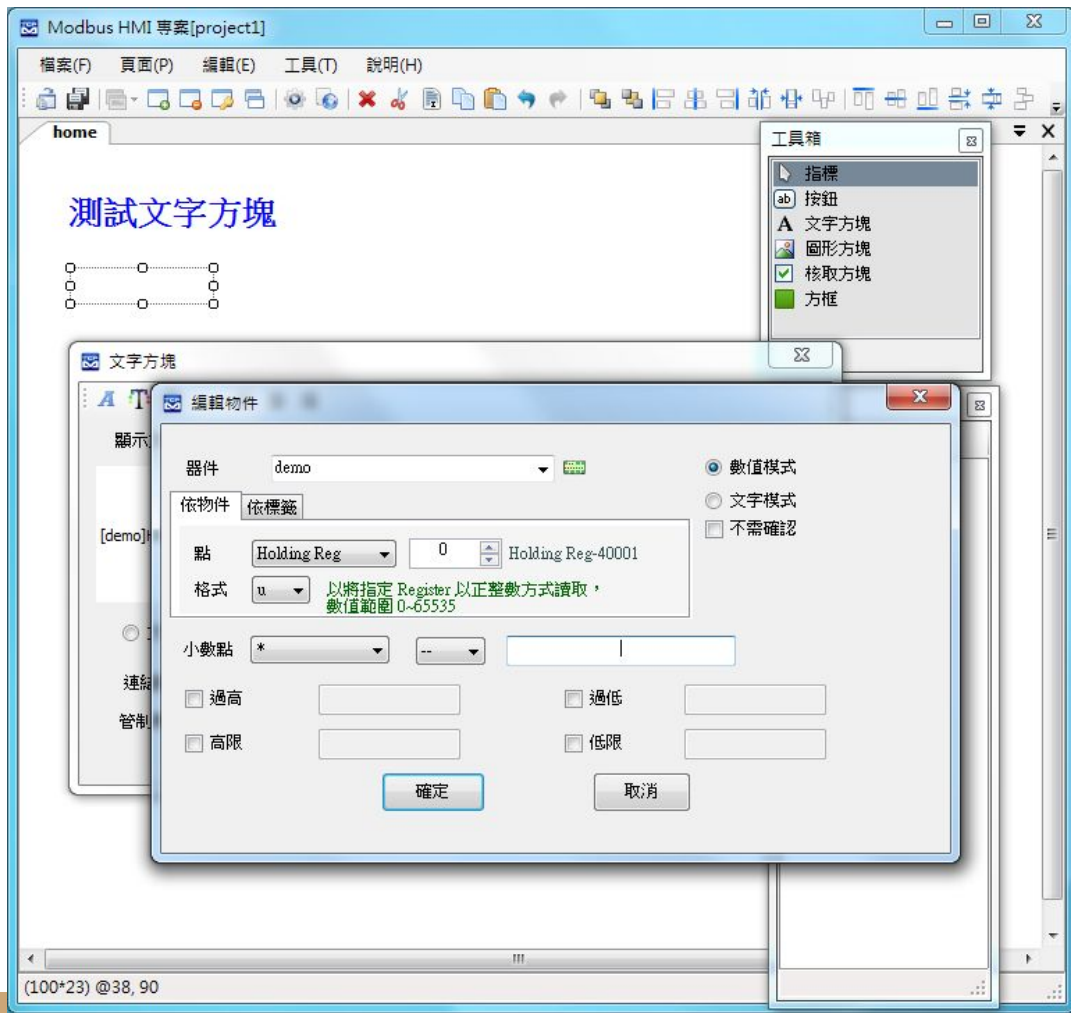


編輯設備圖例

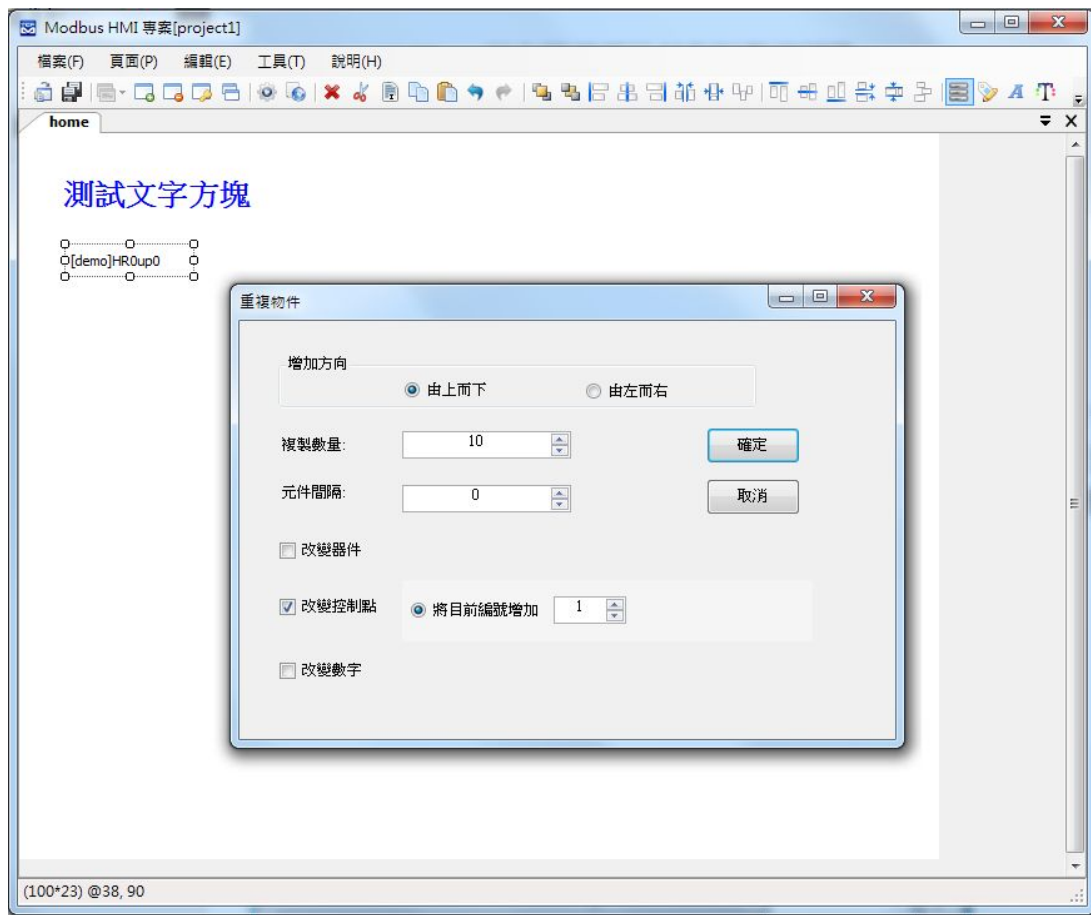
本例增加 127.0.0.1 以
連接本機, 並增加 名稱
為 demo 地址(UID)為
1 的設備

增加文字方塊

1. 於工具箱點選文字方塊後點選 home 頁面要放置的位置，或直接拖曳過去。如果畫面找不到已經放置的元件，可以按下 CTL-A (全選)，將元件標示出來。在新增的文字方塊上點兩下進入文字方塊編輯畫面。
2. 編輯畫面選擇“文字”，並點選“顯示文字”下的方框，以輸入文字，例如“測試文字方塊”，並利用上方工具按鈕改變字型，顏色，對齊等。完成後將游標移到方塊旁的小方框，改變所要的大小
3. 再加入一個文字方塊，點選“文字動態物件”，點選“連結點”以編輯物件。在器件處下拉選擇 demo，並依物件 下拉選擇 Holding Reg 0，格式 u，小數點 *
4. 關於其他格式、運算、高低限等近一步說明，可以參考“說明”->“線上手冊”



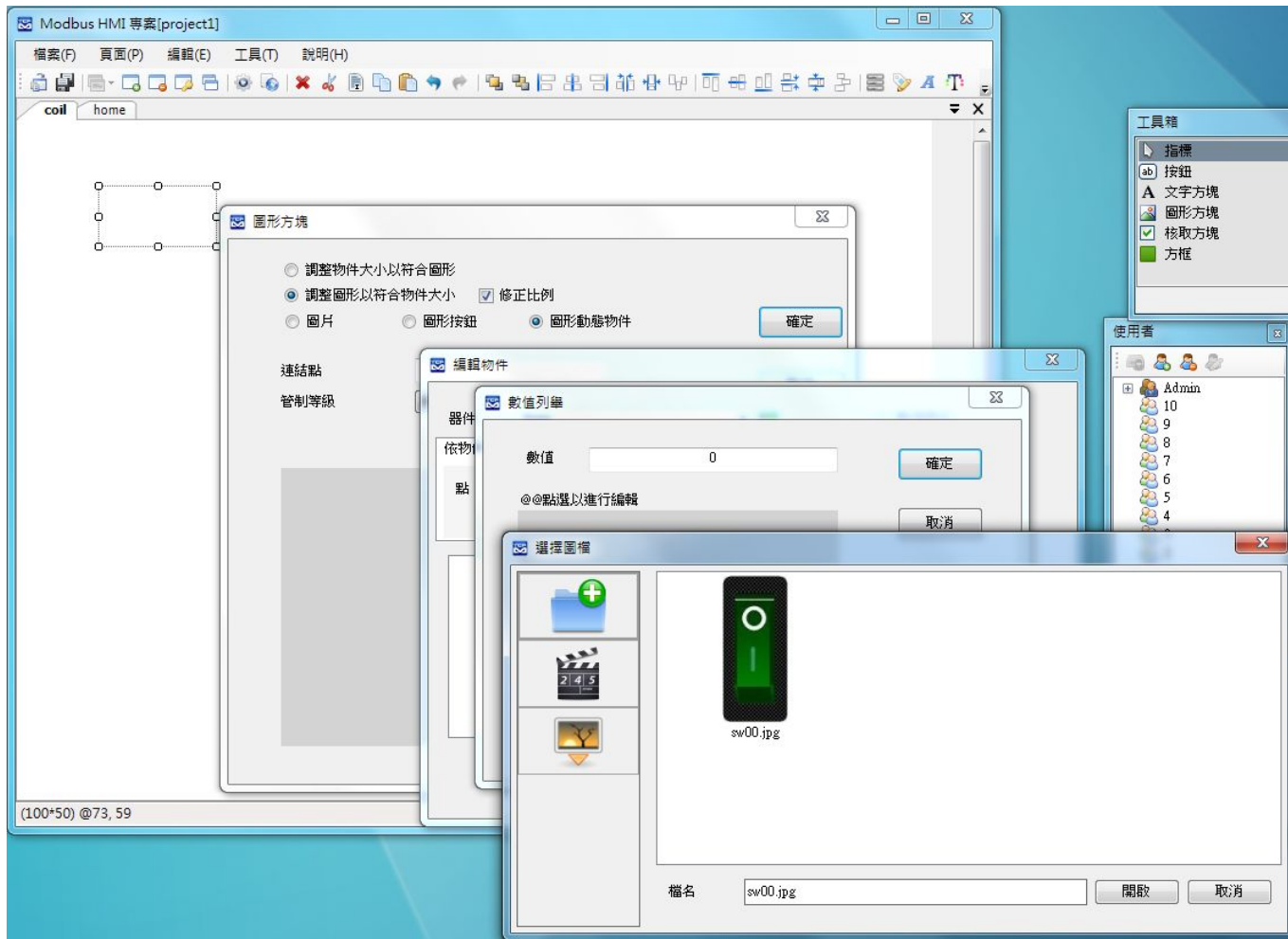
增加一個靜態文字方塊，以及一個連結 demo Holding Reg 0 的動態點



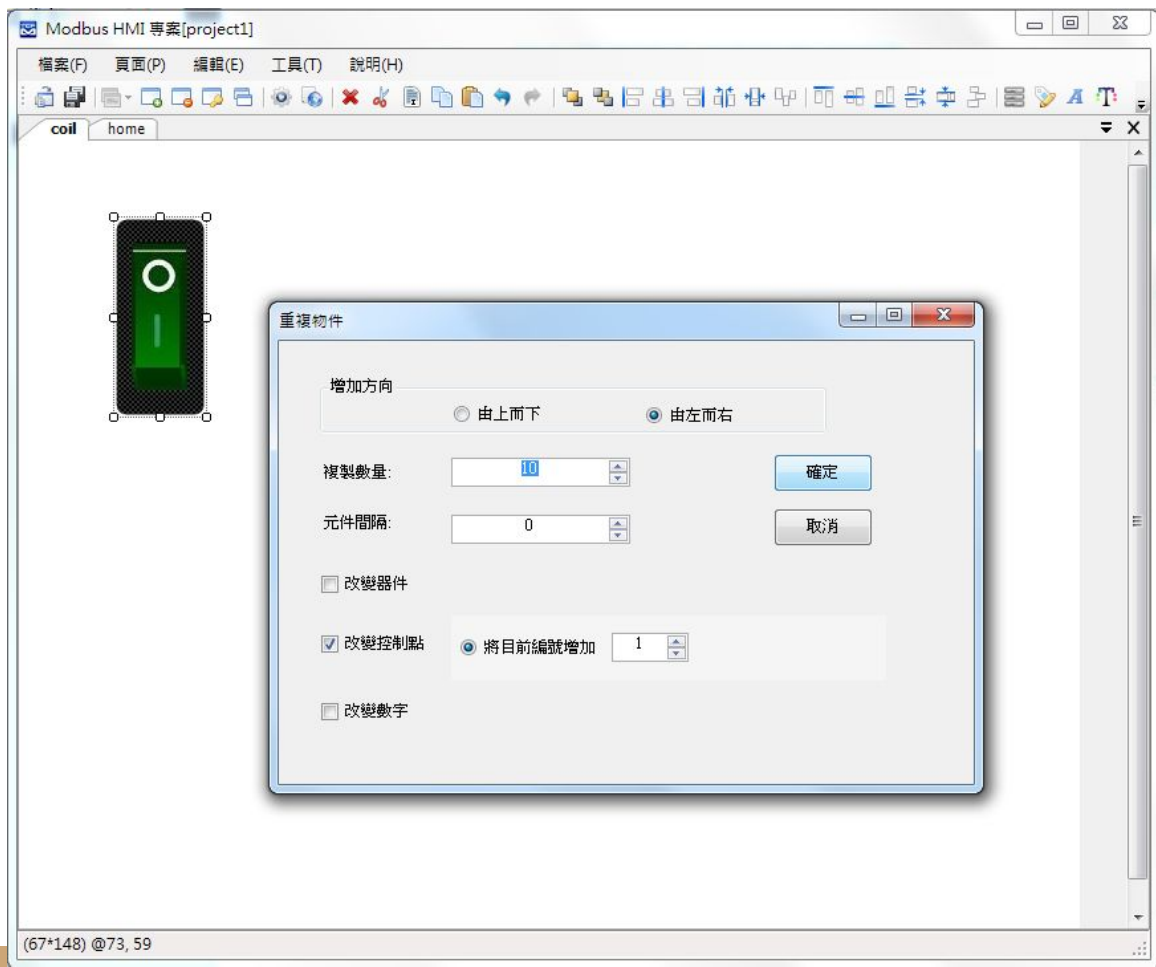
點選新增的方塊，按下右上的重複物件按鈕，選擇"由上而下"，複製數量 10，"改變控制點"，將目前數量增加 1，以依序新增 10 個不同編號的點

新增圖形方塊頁面

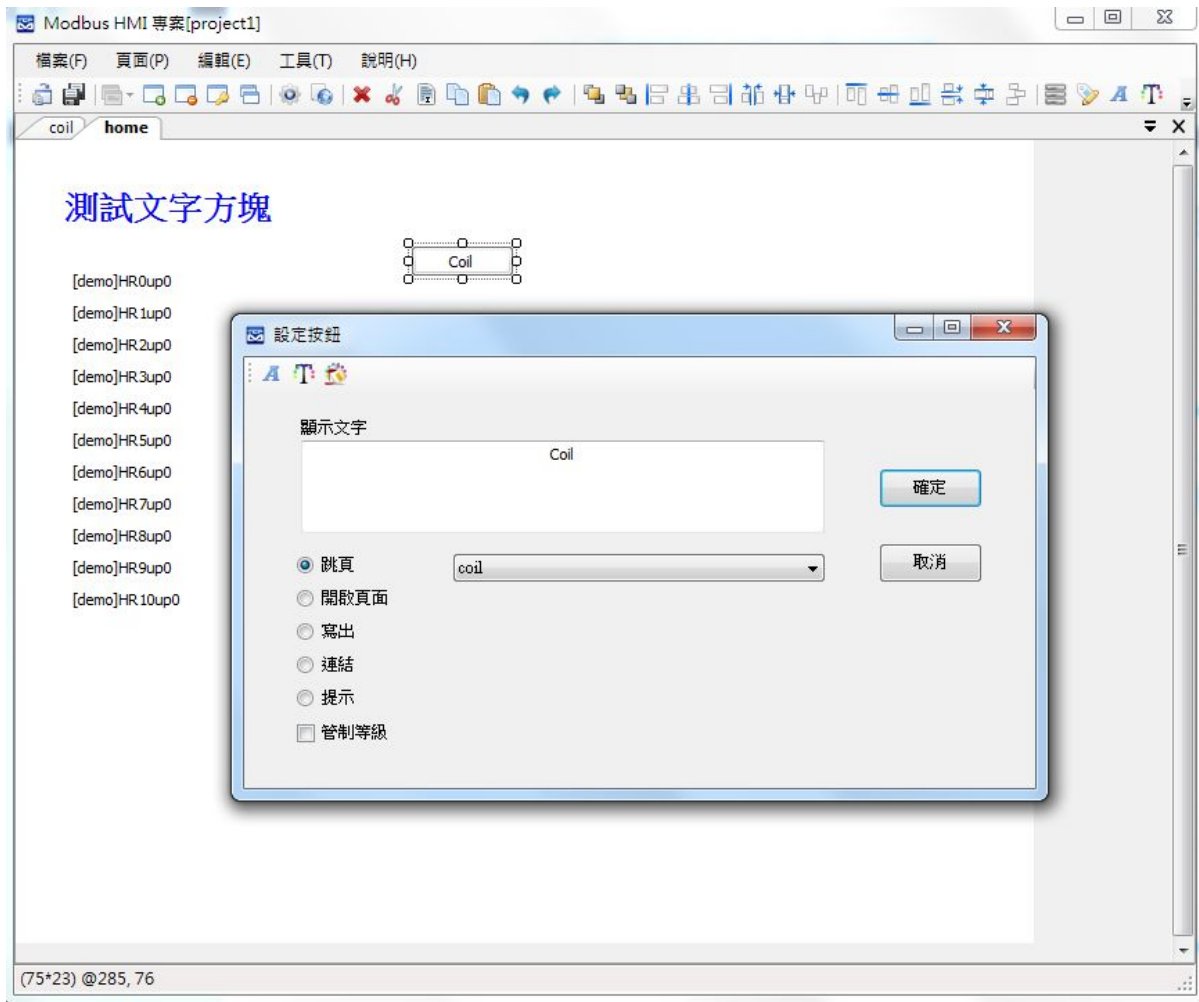
1. 選擇“頁面”->“新增頁面”->“直接輸入” 輸入 coil 以增加叫 coil 的頁面
2. 選擇“工具箱”>“圖形方塊”，將其拖曳到做上角，點兩下以進入編輯頁面
3. 選擇“圖形動態物件”，點選“連結點”以選擇 demo Coil 0，並於下方按下 + 以分別將數值 0 與數值 1 增加對應的圖形，選擇圖形的方式可以匯入現成圖檔或複製貼上，也可以產生 GIF 動畫
4. 現成圖庫內有幾個簡易按鈕與電燈圖形可供利用
5. 完成編輯前選擇“調整大小以符合圖形”，使圖形方塊自動調整為圖檔的尺寸。如果選擇的是較大的圖形，則可以“調整圖形以符合物件大小”



增加一個動態圖
形方塊並連結
demo Coil 0,
分別指定 數值
0(OFF)與數值
1(ON)的對應圖
形



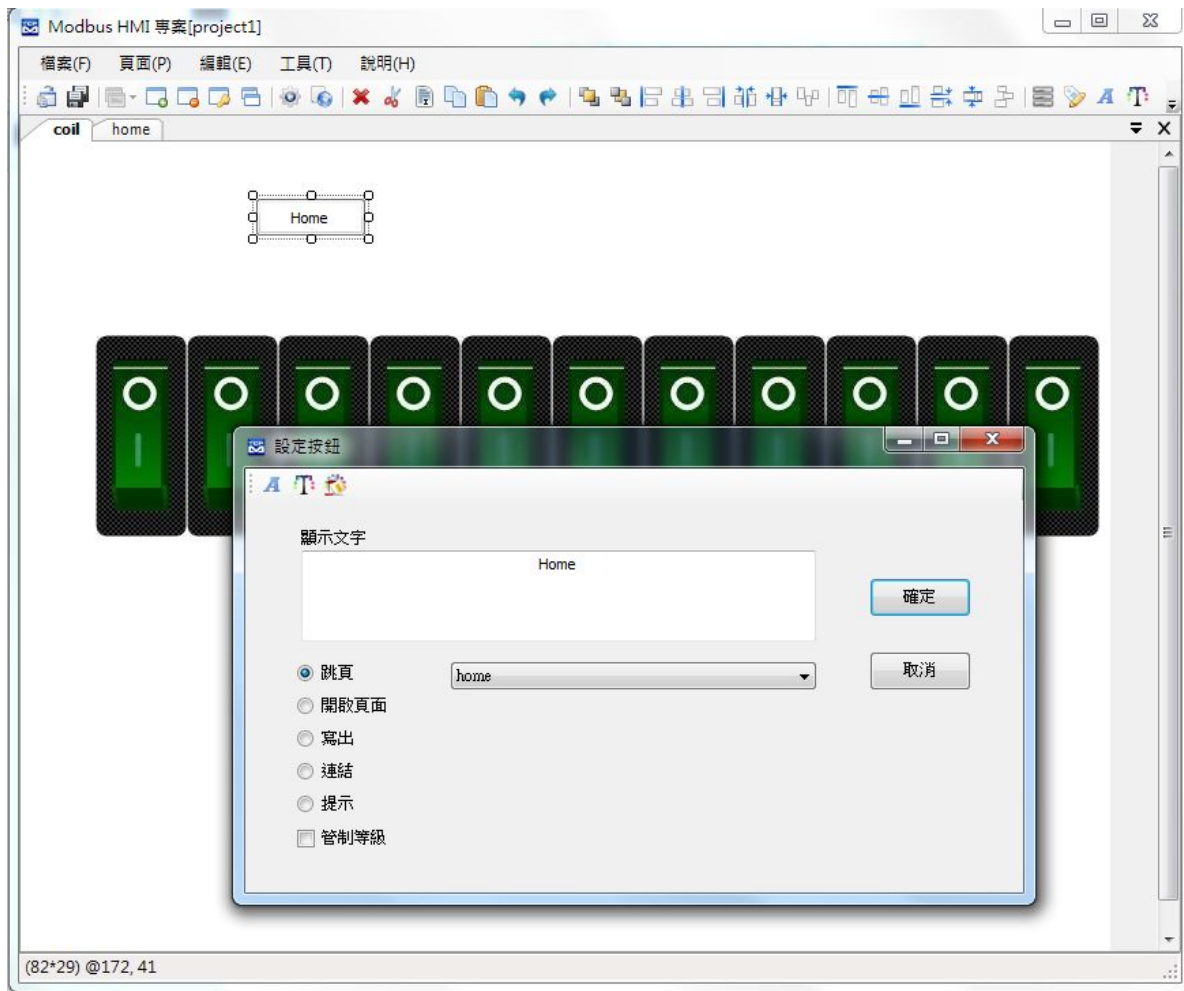
點選新增的方塊，按下右上的重複物件按鈕，選擇"由左而右"，複製數量 10，"改變控制點"，將目前數量增加 1，以依序新增 10 個不同編號的圖



跳頁按鈕-1

點選 home 頁，拖曳
“工具箱” 按鈕至頁面，
並點選進入編輯

將"文字"處輸入 "Coil"
並選擇"跳頁"，下拉選
單中找到 coil 後按下確
定



跳頁按鈕-2

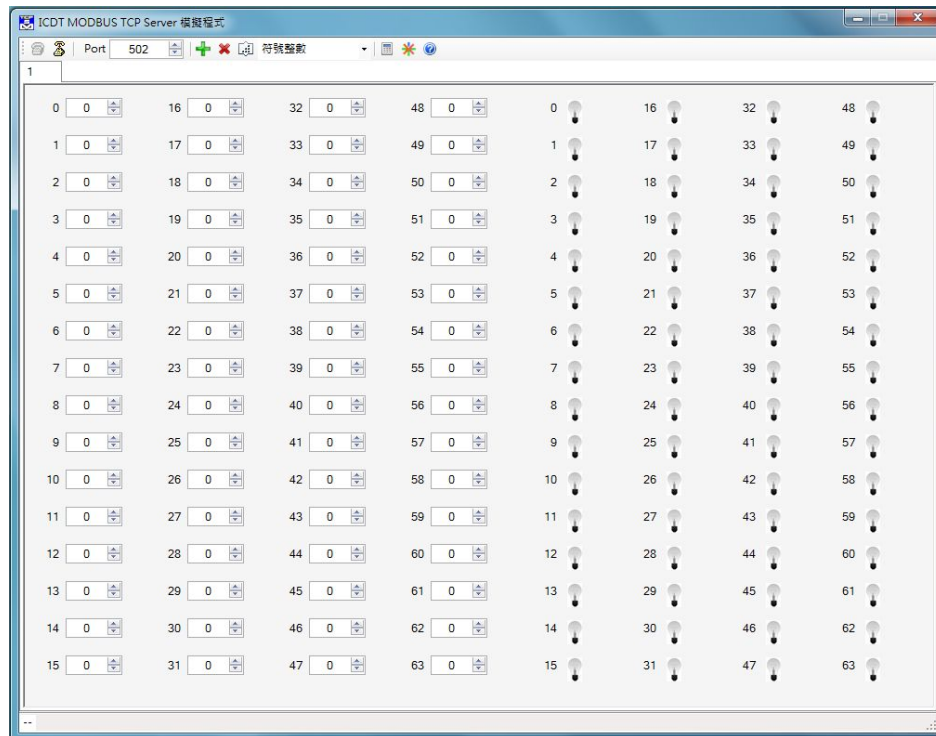
點選 coil 頁，拖曳“工具箱”按鈕至頁面，並點選進入編輯

將“文字”處輸入“Home”，並選擇“跳頁”，下拉選單中找到 home 後按下確定


執行 ICDT MODBUS TCP Server



執行 ICDT MODBUS TCP Server 程式，並按下“開啟通訊”，並須注意 Port 在 502 (如果MODBUS HMI TCP設定選擇為127.0.0.1，未指定 Port號)，並且必須有一個編號為 1 的頁面存在 (MODBUS HMI demo 器件設定的地址為 1)

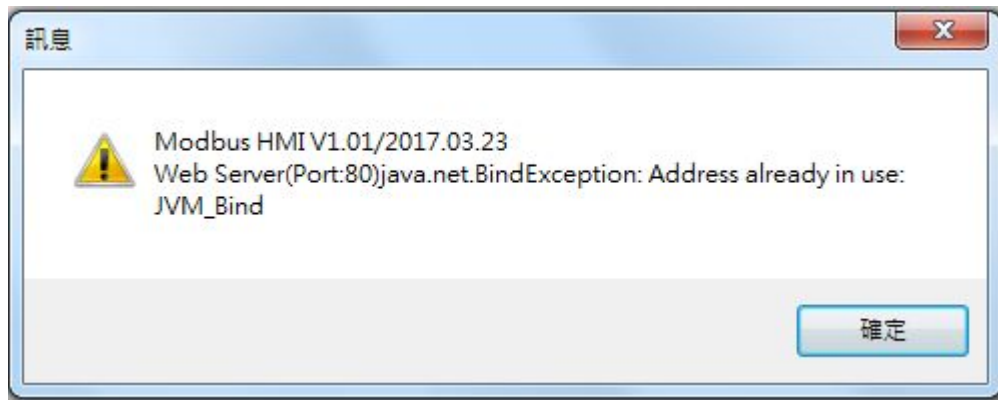


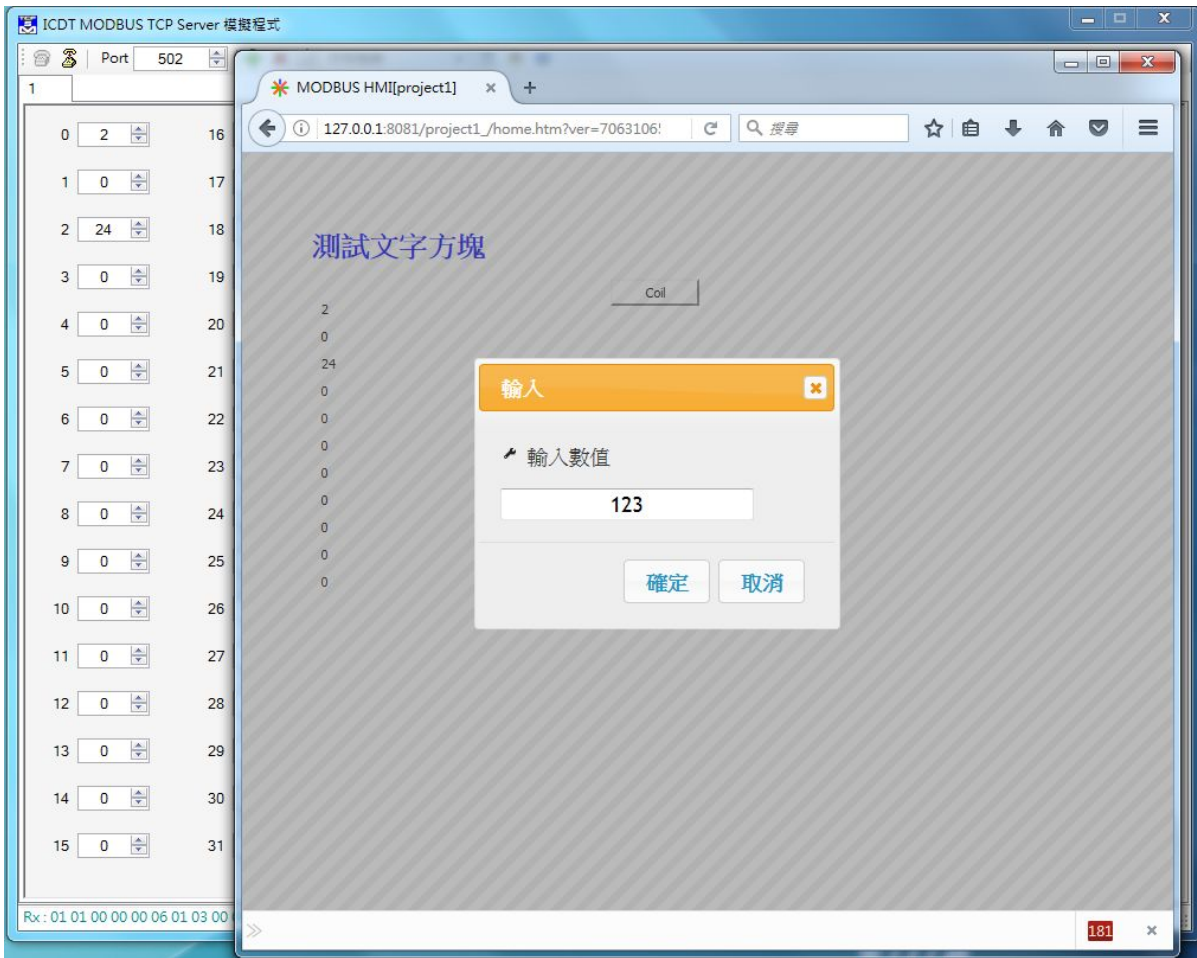
執行 MODBUS HMI 電腦版

按下“儲存專案”後，點選  “執行”，此時彈出 Http port 的選擇是窗。Http port 是 Web Server 的 Port 號，預設是 80，但由於部分的電腦已經安裝 Apache、IIS 或其他程式(例如 Skype)使用了 80 Port，因此可能需要改用其他編號，例如 8080。如果 80 Port 被佔用，執行時會彈出異常訊息視窗(如下圖)。

如果電腦未具備可以運行 JAVA 程式的環境，也會彈出提示，請下載 JAVA 後再試試

https://www.java.com/zh_TW/download/



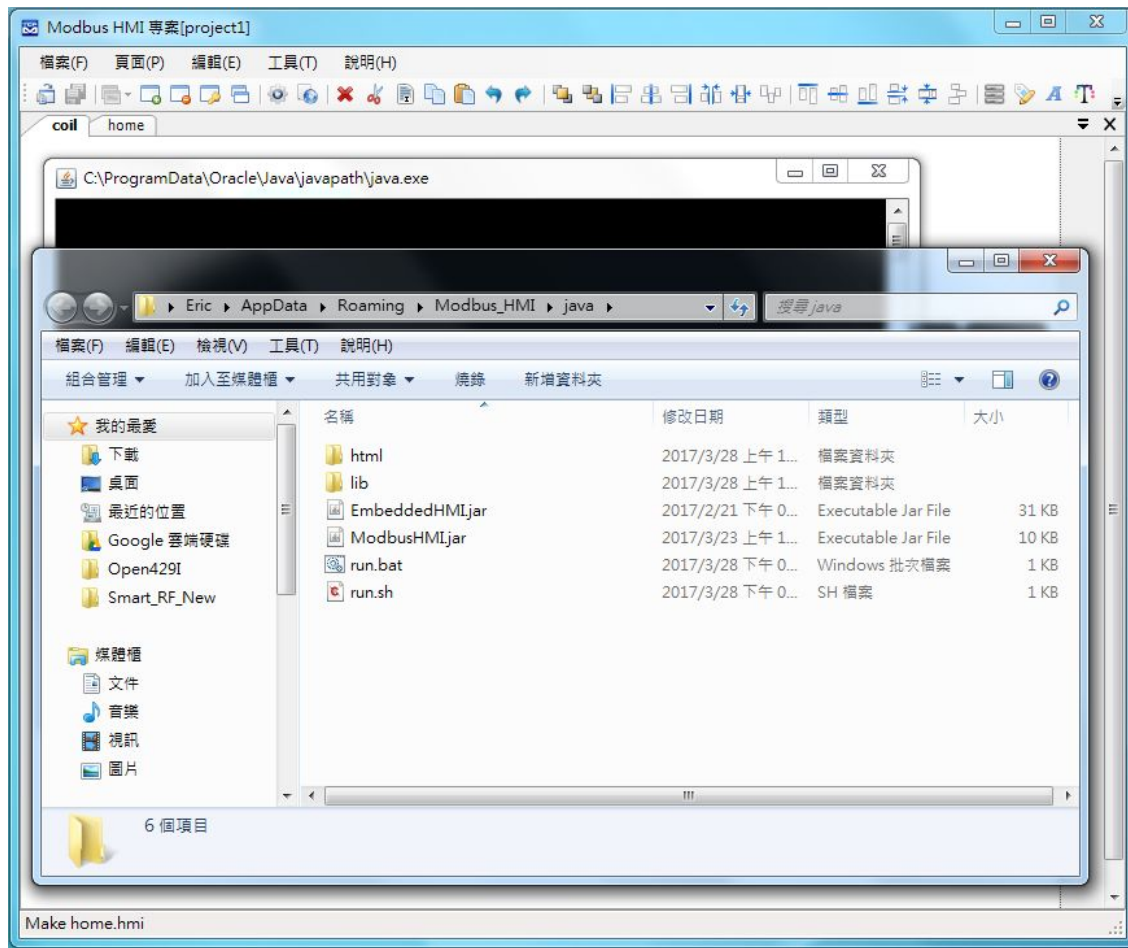


正常執行後，會以預設的
瀏覽器(建議為 Chrome
或 Firefox)彈出
127.0.0.1:8081 的連結
(如果 HTTP port 設定為
8081)，畫面的數值與
ICDT MODBUS TCP
Server 應該能正常同步
，修改 Server 或 Web
數值，另一方也會同步修
改

執行的同時，會另外彈出一個 JAVA 的執行視窗與 java 檔案夾。

JAVA 執行視窗如果關閉，則網頁將無法連線，只時只要執行 java 檔案夾內的 run.bat 即可。

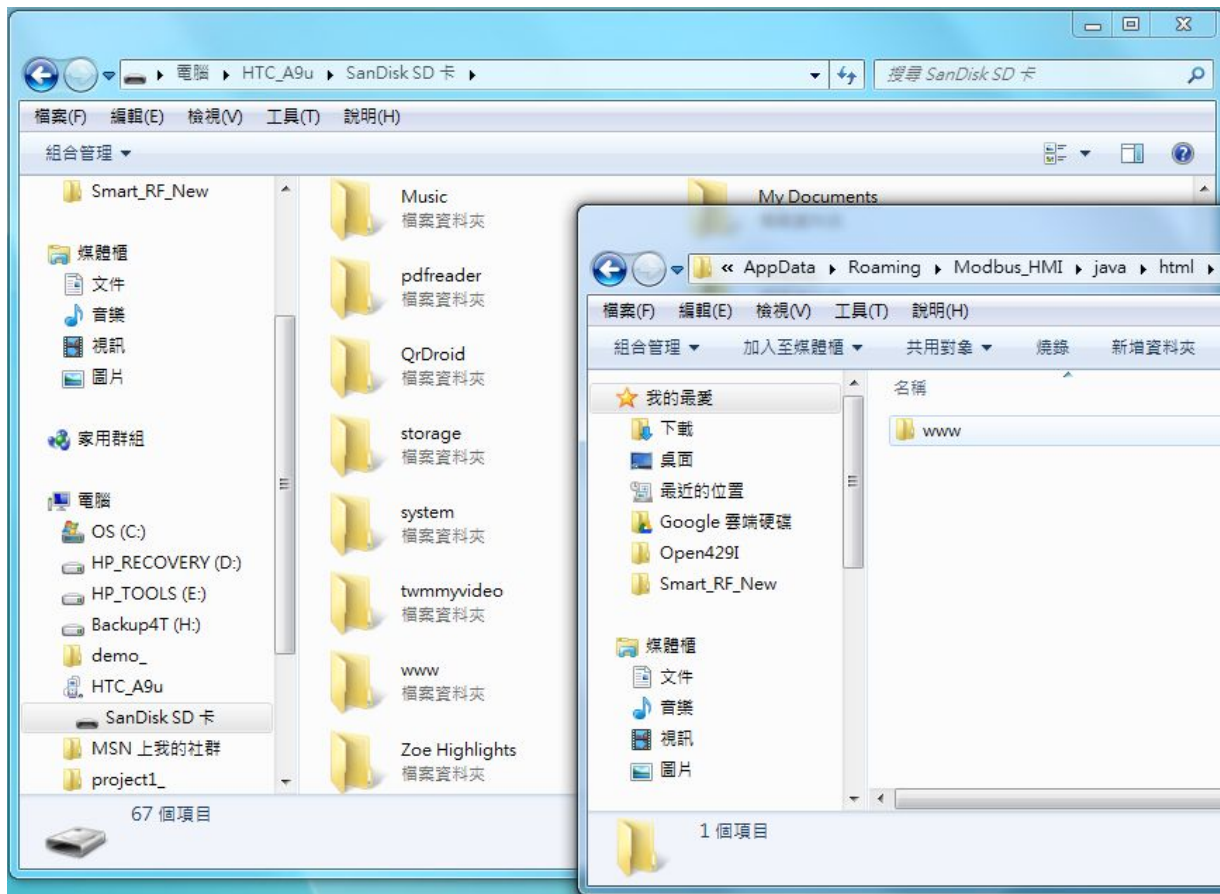
java 檔案夾複製到 樹莓派等可以執行 JAVA 的 Linux 嵌入式設備，可以利用 run.sh 運行



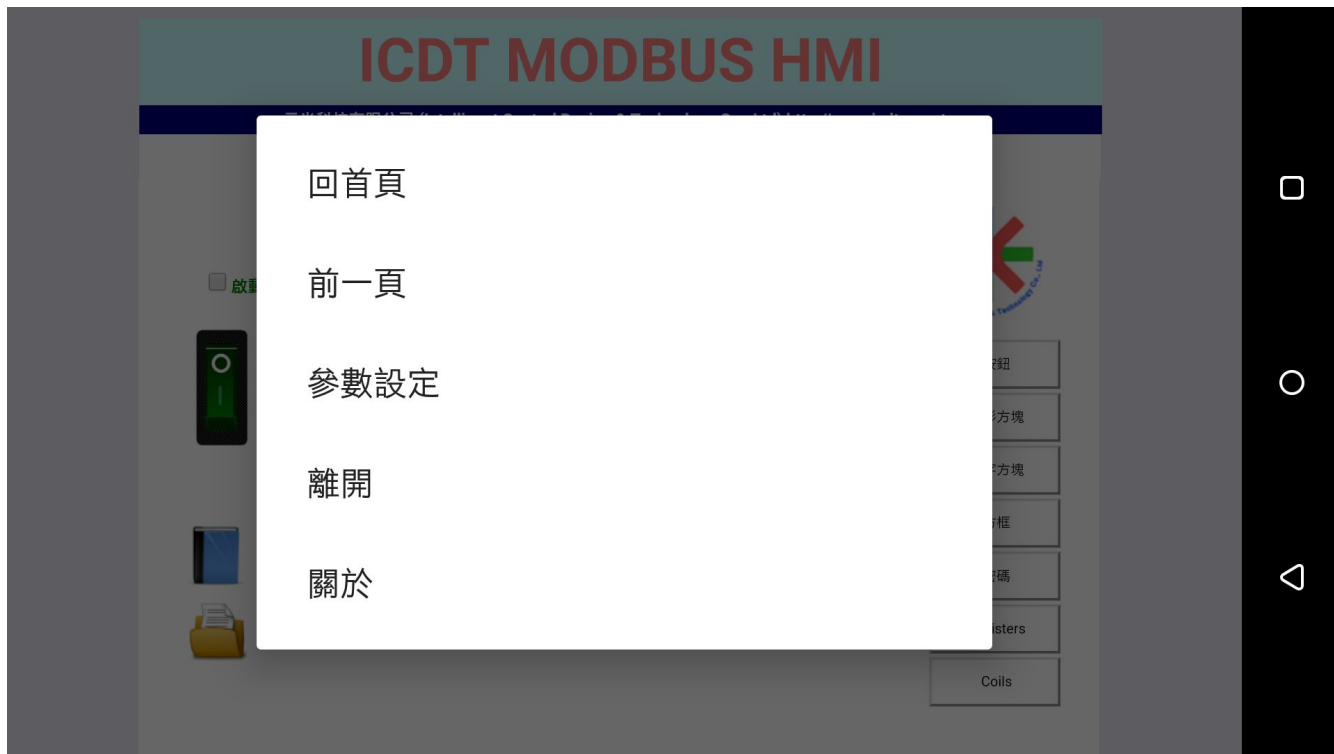
改由 MODBUS HMI APP 執行

1. 確定手機以 Wi-Fi 連接到與電腦相同的區域網路
2. 確認電腦的 IPv4 地址(可以開啟網路與共用中心->區域網路或無線網路->詳細資料做查詢, 或執行 cmd.exe 輸入 ipconfig 查詢, 但必須為與手機 Wi-Fi 相同區域網路的 IP), 例如 IP 192.168.0.248。回到 MODBUS HMI 編輯器設備編輯處, 將 IP 由 127.0.0.1 改為 192.168.0.248, 並再次點選 “執行”, 由於 IP 仍為電腦本身的 IP, 因此仍應可以正常連線
3. Android 手機於 <https://goo.gl/t2g3Gc> 處下載 MODBUS HMI APP, 並將手機以 USB 線連接至電腦, 設定 USB 用於檔案傳輸(Media device)

4. 將前面彈出的 java 檔案夾下 html 下的 www 複製到 手機 資料夾下根路徑



長按螢幕進入參
數設定頁面



將資料路徑設定為"指定路徑(www)"，按下確定
以離開設定頁

(上方網址 <http://192.168.0.177:8080> 為電腦
瀏覽器訪問時的地址)

網址：<http://192.168.0.177:8080>

HTTP Port：8080

顯示比例%：100

螢幕方向：

橫向 垂直

資料路徑：

內部展示 指定路徑(www)

自動執行

確定



MODBUS HMI 顯示與先前
Web 一樣頁面, 並且可以同步
控制



開啟電腦瀏覽器輸入手機設定
頁上方網址(例如
http://192.168.0.177:8080)
可以讀到手機 MODBUS HMI
APP 的頁面，效果相同。不過
必須注意手機在 APP 閒置時
會關閉 Web Server 以節省用
電及網路流量，因此要當成其
他設備的 Web Server，必須
關閉休眠功能



其他進階功能與應用

編輯設備改變 IP 地址與 ID
可以實際連接 PLC 等設備。

當然, MODBUS HMI 的功能不只如此陽春的文字與圖形顯示, 更進一步的功能請參考 MODBUS HMI 線上手冊

Intelligent Control Design & Technology Co., Ltd <http://www.icdt.com.tw>

Based on JAVA environment 128 points free MODBUS TCP Web HMI

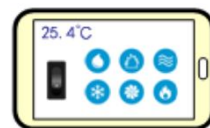
Check Box



Online Menu



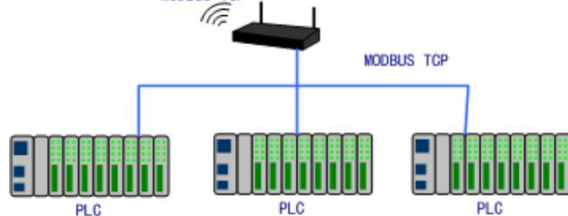
WYSIWYG Project Builder



MODBUS HMI

MODBUS TCP

MODBUS TCP



Button

Image

Text

Frame

Password

Registers

Coils